



El ambiente  
es de todos

Minambiente

# BOLETÍN HIDROMETEOROLÓGICO DE LA MOJANA

San Marcos, Sucre 01 de julio de 2020

Hora de la actualización: 12:00 HLC

BOLETÍN No: 121

## CONTENIDO

### 1. CONDICIONES METEOROLÓGICAS

#### 1.1 CONDICIONES METEOROLÓGICAS PRECEDENTES

#### 1.2 CONDICIONES METEOROLÓGICAS ACTUALES

#### 1.3 PRONÓSTICO METEOROLÓGICO DIARIO

### 2. CONDICIONES HIDROLÓGICAS

#### 2.1 CONDICIONES HIDROLÓGICAS ANTECEDENTES

#### 2.2 CONDICIONES HIDROLÓGICAS ACTUALES

##### 2.2.1 SUBZONA HIDROGRÁFICA DEL RÍO SAN JORGE - CUENCA ALTA

##### 2.2.2 SUBZONA HIDROGRÁFICA DEL RÍO SAN JORGE - CUENCA BAJA

##### 2.2.3 SUBZONA HIDROGRÁFICA DEL RÍO NECHÍ - CUENCA BAJA

##### 2.2.4 DIRECTOS AL BAJO CAUCA - CIÉNAGA LA RAYA ENTRE EL RÍO NECHÍ Y EL BRAZO DE LOBA

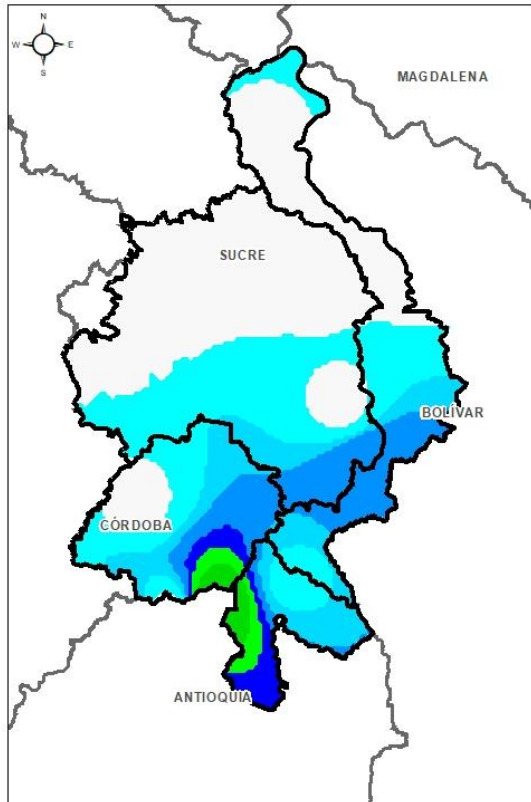
##### 2.2.5 DIRECTOS AL CAUCA ENTRE PTO. VALDIVIA Y RÍO NECHÍ

##### 2.2.6 DIRECTOS AL BAJO MAGDALENA ENTRE EL BANCO Y EL PLATO

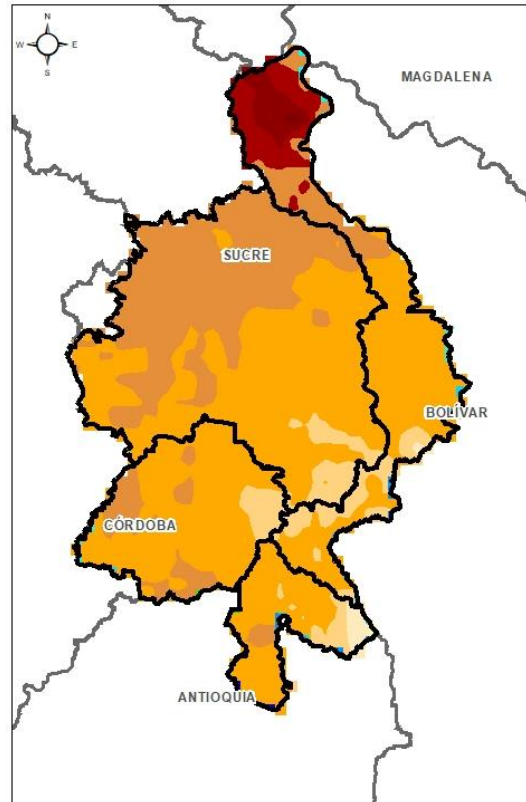
El Centro Regional de Pronóstico y Alertas Tempranas de la Mojana - CRPA La Mojana, busca fortalecer el sistema de alertas tempranas a través de un continuo monitoreo de las condiciones hidrometeorológicas, la generación de pronósticos meteorológicos y la difusión de alertas para la comunidad y los diferentes sectores productivos de la región.

Esta iniciativa hace parte de los proyectos "Reducción del riesgo y la vulnerabilidad frente al cambio climático en la región de La Depresión Momposina", financiado por el *Adaptation Fund* y "*Mojana, clima y vida*", financiado por el Fondo Verde del Clima, implementados por el Ministerio de Ambiente, el Fondo de Adaptación y el PNUD, en alianza con CORPOMOJANA e IDEAM.

# 1.1 CONDICIONES METEOROLÓGICAS ANTECEDENTES

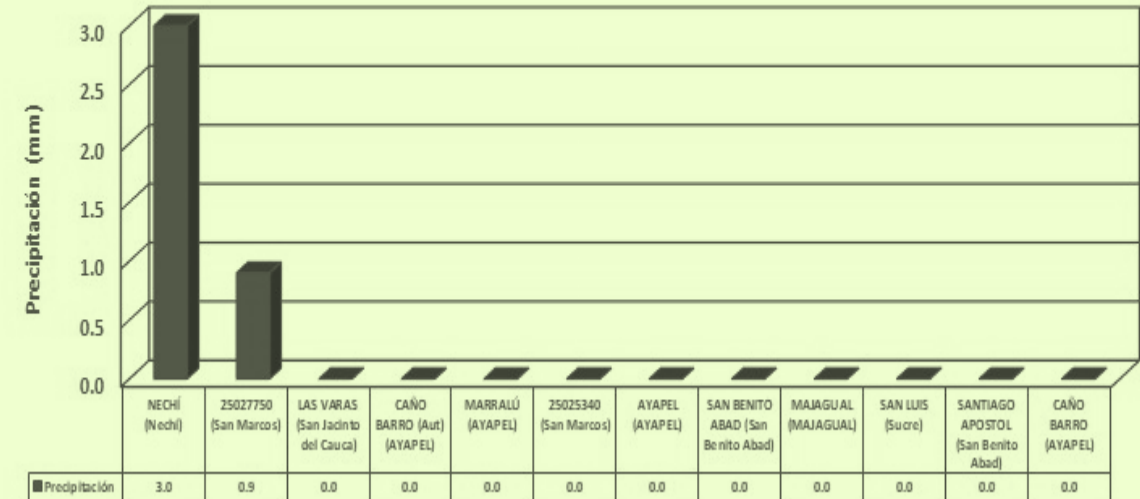


Precipitación acumulada  
30/06/2020 (07:00)-01/07/2020 (07:00).  
Fuente: IDEAM



Temperatura superficial máxima por  
estimación Satelital 30/06/2020  
Fuente: IDEAM

## Lluvia Registrada el 29 de Junio de 2020



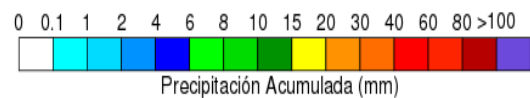
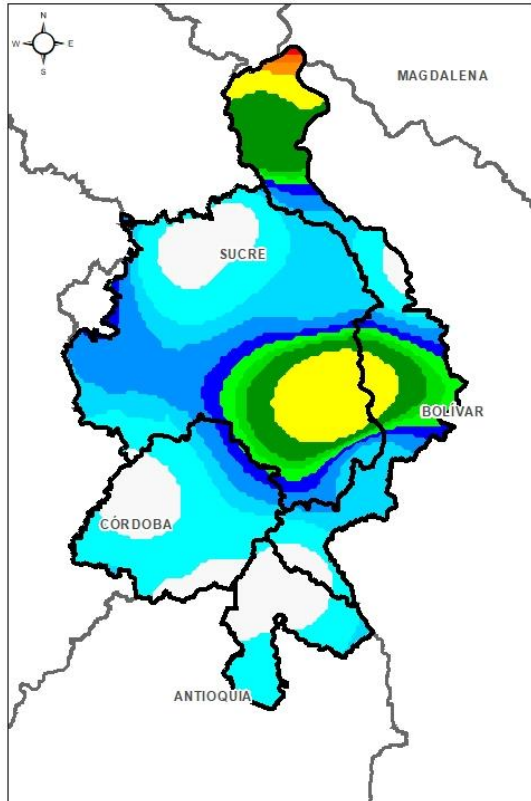
## RESUMEN DE CONDICIONES DEL DÍA 29 DE JUNIO

**Precipitación:** durante la noche se observaron lluvias sobre el sur de la región (Ayapel, Nechí, San Jacinto del Cauca). La estación con mayor registro de lluvia fue Nechí con 03 mm.

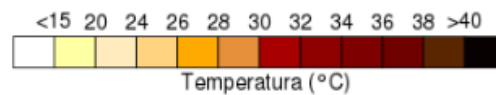
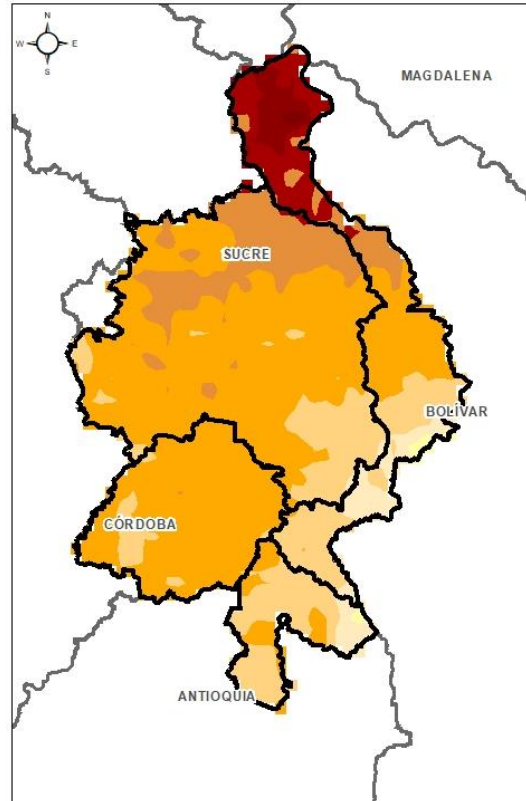
**Temperatura:** se registró una temperatura máxima de 35 C a las 17:00 horas del 29 junio en el municipio de San Benito Abad y una mínima de 24,2°C en la madrugada del 30 de junio en Ayapel.



# 1.1 CONDICIONES METEOROLÓGICAS ANTECEDENTES

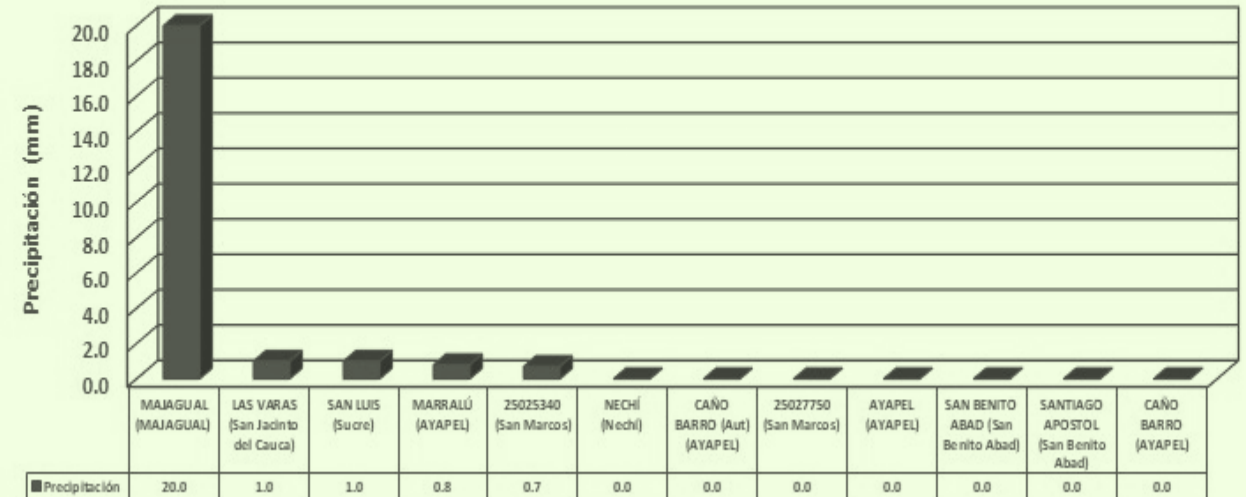


Precipitación acumulada  
30/06/2020 (07:00)-01/07/2020 (07:00).  
Fuente: IDEAM



Temperatura superficial máxima por  
estimación Satelital 30/06/2020  
Fuente: IDEAM

## Lluvia Registrada el 30 de Junio de 2020



## RESUMEN DE CONDICIONES DEL DÍA 30 DE JUNIO

**Precipitación:** Durante la noche de ayer se presentaron lluvias dispersas sobre la región, específicamente en los municipios de Ayapel, Nechí, San Jacinto del Cauca, Guaranda, San Marcos y Magangué. La estación con mayor registro fue Majagual con 20 mm.

**Temperatura:** se registró una temperatura máxima de 34,6°C a las 15:00 horas del día de ayer 30 de junio en el municipio de San Benito Abad y una mínima de 24,3°C en la madrugada del 01 de julio en Ayapel.

## 1.2 CONDICIONES METEOROLÓGICAS ACTUALES

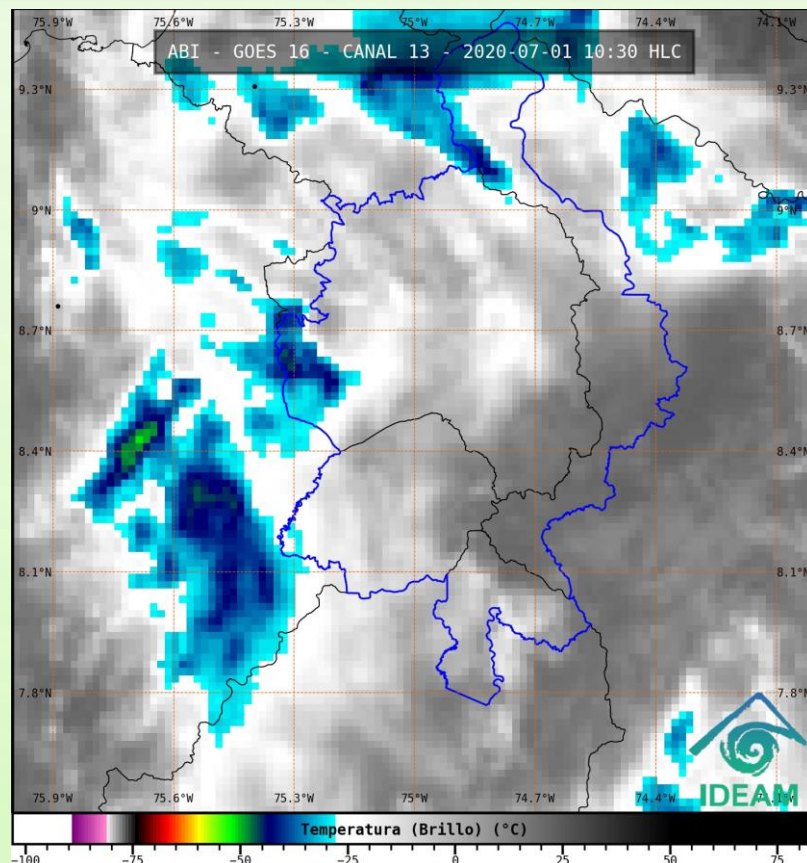


Imagen de satélite IR 10:40 HLC  
Fuente: IDEAM

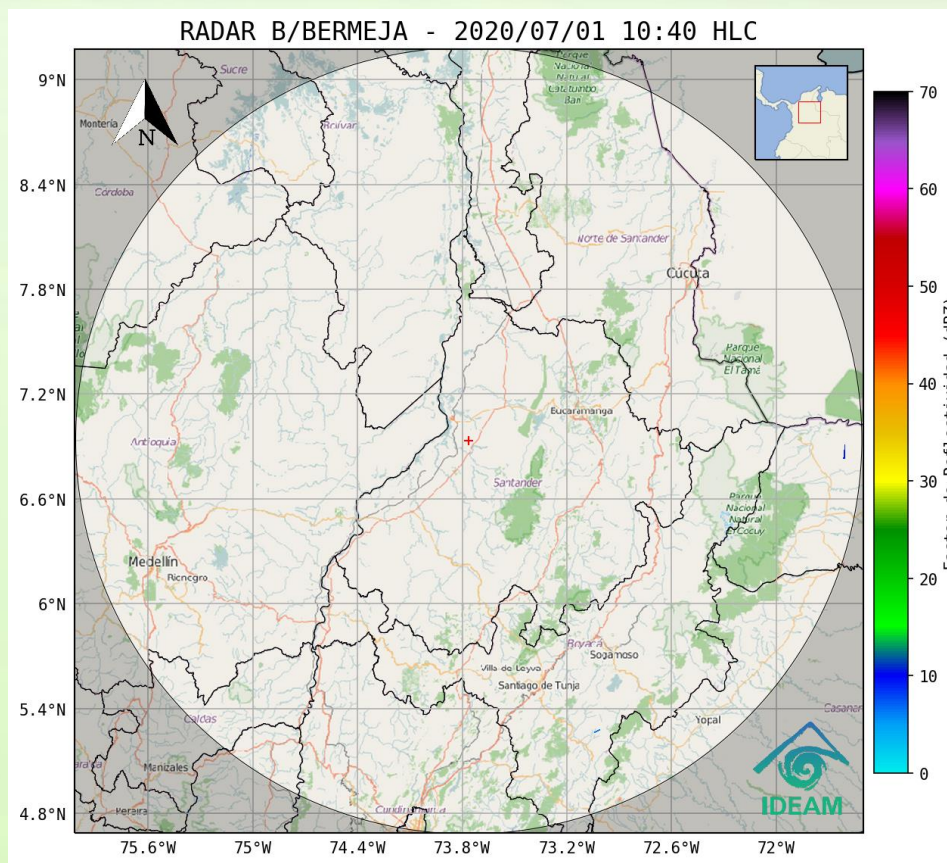
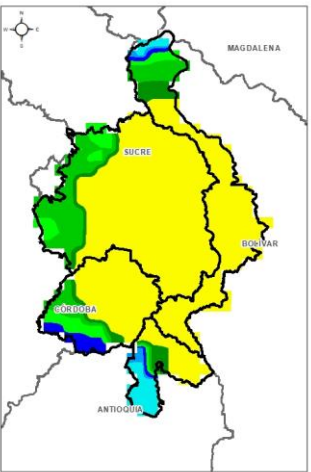


Imagen de radar 10:40 HLC  
Fuente: IDEAM

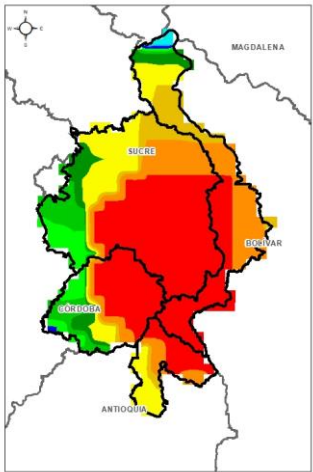
Recientemente se observan condiciones de cielo mayormente nublado sobre el territorio Mojanero.



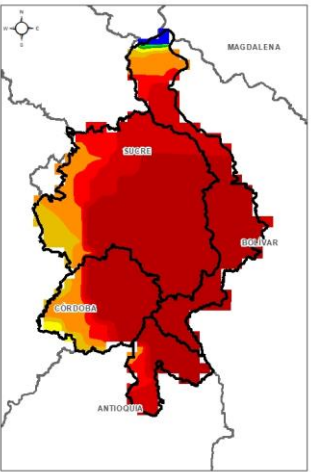
# 1.3 PRONÓSTICO METEOROLÓGICO



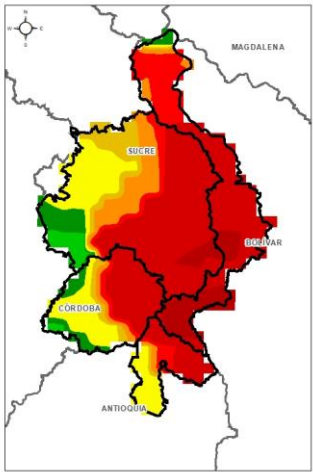
TARDE DEL 01 DE JULIO



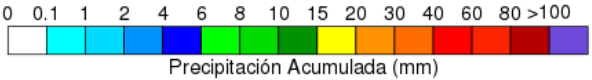
NOCHE DEL 29 DE JUNIO



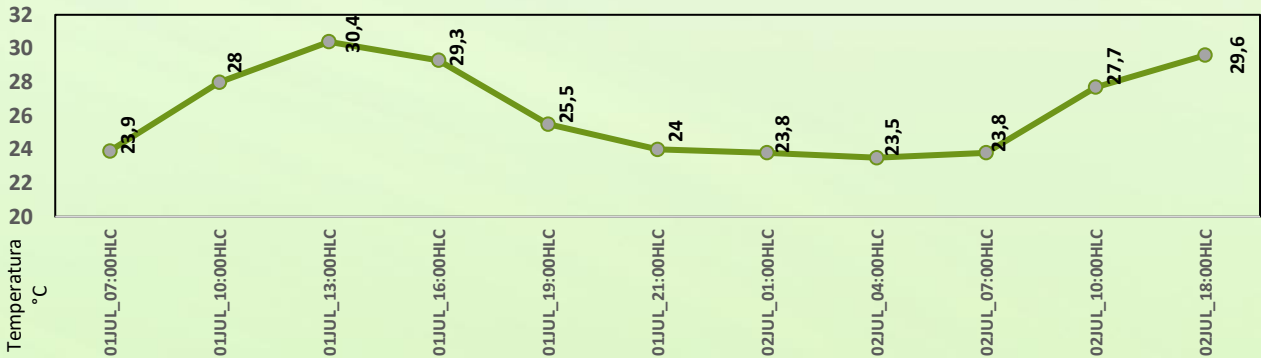
ACUMULADO DEL 01 AL 02 DE JUNIO



ACUMULADO DEL 02 AL 03 DE JULIO



Día	Jornada	Temperatura Máxima	Nubosidad	Tipo de Precipitación	Probabilidad de lluvia(%)
LUNES 01 DE JULIO	Tarde	33 °C	Parcialmente nublado	Lluvias	60%
	Noche	28°C	Nublado	Lluvias con Descargas Eléctricas	85%



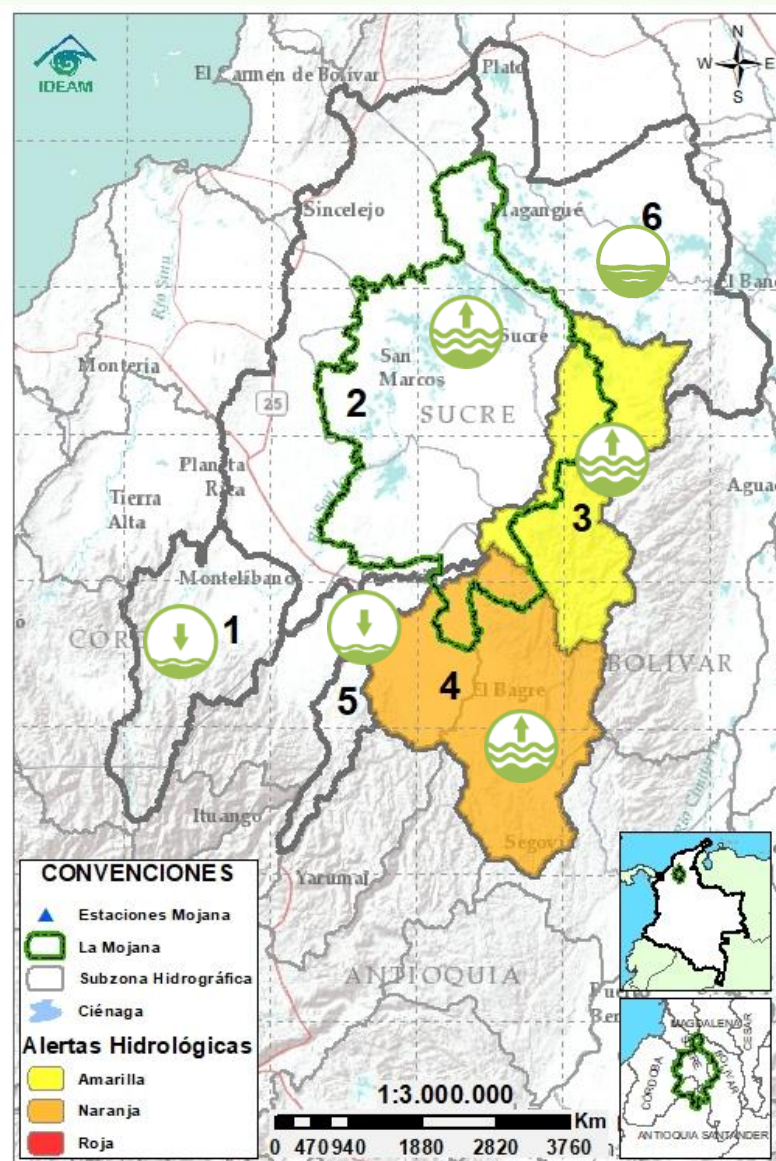
Pronóstico de temperaturas medias para los próximos 03 días; Fuente IDEAM

## PRONÓSTICO PARA EL MIÉRCOLES 01 Y JUEVES 02 DE JULIO

**Precipitación:** condiciones secas predominaran sobre la región en horas de la tarde, sin descartar lluvias dispersas a finales de la jornada; en horas de la noche se advierte sobre la ocurrencia de lluvias acompañada de descargas eléctricas y fuertes vendavales a lo largo del territorio Mojanero. Para el jueves 02 de julio se espera que a inicios de la mañana se mantengan lluvias ligeras en el territorio que irán despejándose a lo largo del día; durante la noche volverán las lluvias con descargas eléctricas sobre la región con mayor intensidad al occidente (Majagual, Achí, Sucre, Magangue, San Jacinto del Cauca y Guaranda)

**Temperatura:** Las temperaturas máximas oscilaran entre los 30°C y 33°C y las mínimas entre los 22°C y 24°C. Las sensaciones térmicas máximas para los siguientes dos días oscilarán entre los 33°C y 38°C.

## 2.1 CONDICIONES HIDROLÓGICAS ANTECEDENTES



Condiciones hidrológicas antecedentes para el 30/06/2020

### CONVENCIONES DE TERMINOS HIDROLÓGICOS

	<b>Lluvias</b>	Lluvias antecedentes intensas o continuas y/o pronóstico de las mismas, las cuales pueden generar crecientes súbitas en los ríos principales y sus afluentes.
	<b>Descenso</b>	Condición de disminución de niveles.
	<b>Ascenso</b>	Condición de aumento de niveles.
	<b>Creciente súbita</b>	Fenómeno natural que se presenta en los ríos de montaña como consecuencia de la ocurrencia de lluvias intensas o torrenciales en zonas de alta pendiente del cauce principal y sus afluentes.
	<b>Tránsito de crecientes</b>	Es el desplazamiento de una onda de crecida de aguas arriba hacia aguas abajo de la corriente.
	<b>Creciente por desembalse</b>	Proceso de tránsito del flujo de agua por descarga controlada desde un embalse.
	<b>Inundación</b>	Aumento en los niveles y/o caudales de los cuerpos de agua que superan la capacidad máxima de transporte o modificación de la sección transversal que la reduce, ocasionando el desbordamiento e inundación de sus zonas aledañas.
	<b>Niveles estables</b>	No se presentan fluctuaciones considerables de nivel del cuerpo de agua.



**Alerta ROJA**

**PARA TOMAR ACCIÓN** Advierte a los sistemas de prevención y atención de desastres sobre la amenaza que puede ocasionar un fenómeno con efectos adversos sobre la población, el cual requiere la atención inmediata por parte de la población y de los cuerpos de atención y socorro. Se emite una alerta sólo cuando la identificación de un evento extraordinario indique la probabilidad de amenaza inminente y cuando la gravedad del fenómeno implique la movilización de personas y equipos, interrumpiendo el normal desarrollo de sus actividades cotidianas.



**Alerta NARANJA**

**PARA PREPARARSE** Indica la presencia de un fenómeno. No implica amenaza inmediata y como tanto es catalogado como un mensaje para informarse y prepararse. El aviso implica vigilancia continua ya que las condiciones son propicias para el desarrollo de un fenómeno, sin que se requiera permanecer alerta.



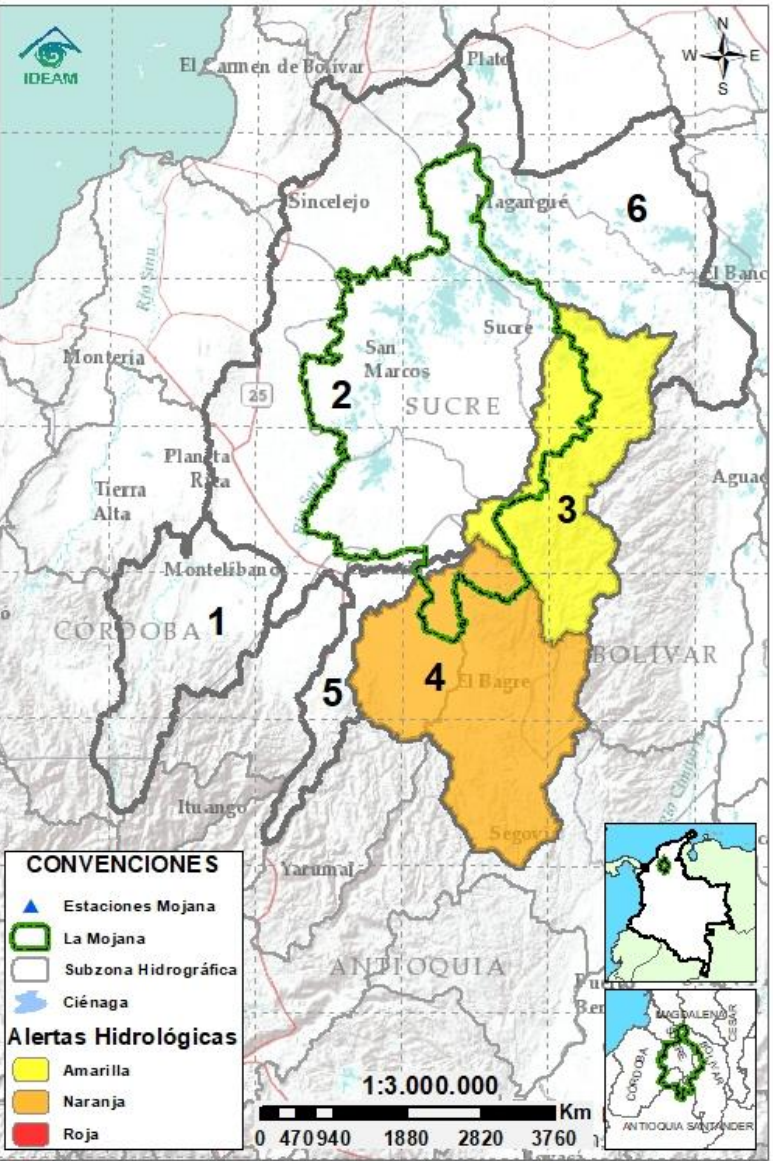
**Alerta AMARILLA**

**PARA INFORMARSE** Es un mensaje oficial por el cual se difunde información. Por lo regular se refiere a eventos observados, registrados o pronosticados y puede contener algunos elementos de pronóstico a manera de orientación. Por sus características pretéritas y futuras difiere del aviso y de la alerta, y por lo general no está encaminado a alertar sino a informar.

**SIN ALERTA** La información que se suministra se encuentra fuera de los umbrales de alerta.



# 2.2 CONDICIONES HIDROLÓGICAS ACTUALES



**Descripción condiciones hidrológicas:** Se observan niveles estables en el río Nechí y sus aportantes, sin embargo se prevé incrementos durante las próximas horas debido a las precipitaciones pronosticadas para la zona por lo que se mantiene la alerta naranja, además se observa incremento de los niveles en el río Cauca en el tramo comprendido entre Nechí y Achí, condición que se prevé se mantenga durante las próximas horas y la madrugada de mañana, por lo que la subzona se mantiene en alerta amarilla. Por otra parte, persiste el descenso de los niveles en la cuenca alta y baja del río San Jorge, sin embargo se mantiene el ascenso de los niveles en el sistema cenagoso y de caños de la cuenca baja en los municipios de San Marcos, Ayapel, San Benito Abad, Majagual y Sucre, donde se mantiene alerta amarilla puntual sobre el Caño Mojana en los municipios de Majagual y Sucre. Finalmente, se registra descenso de los niveles en el río Cauca entre Puerto Valdivia y Nechí y se observan niveles estables en el bajo Magdalena, entre Pinillos y Plato, así como en el Brazo de Mompós y Brazo de Loba.

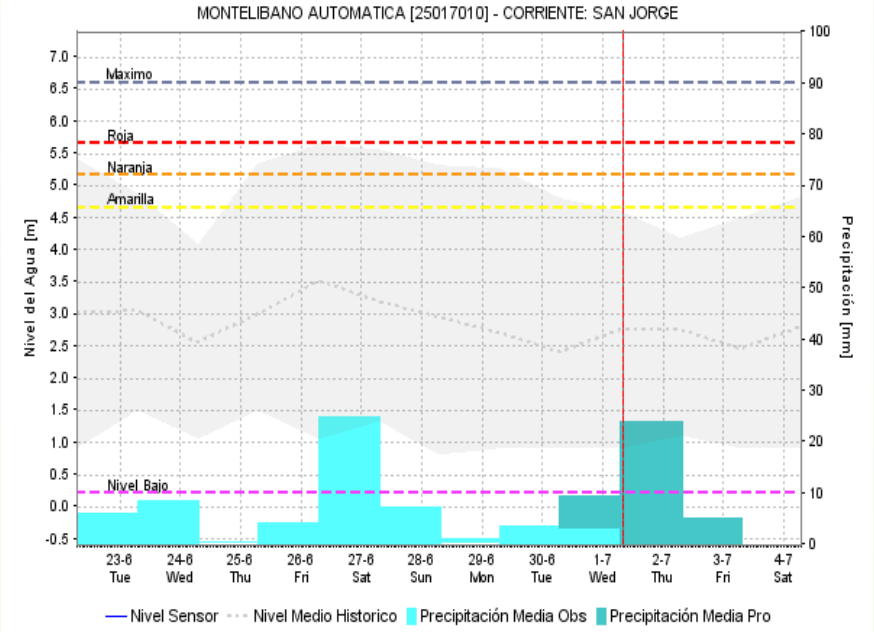
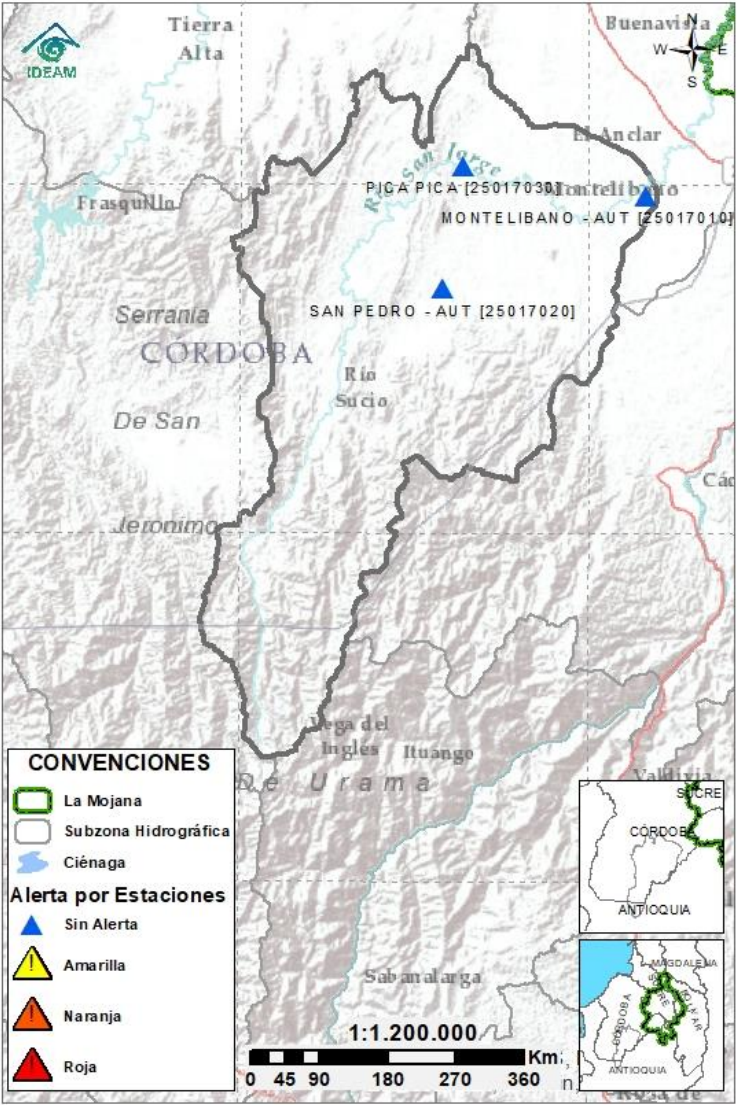
Alerta	Zona Hidrográfica		Subzona o Cuenca Hidrográfica	Condición predominante		Descripción de la alerta hidrológica
Sin alerta	1	Bajo Magdalena-Cauca - San Jorge	Alto San Jorge		<b>Niveles en descenso</b>	Niveles en descenso en la cuenca alta del río San Jorge y en su tributario el río San Pedro, a la altura de los municipios de Puerto Libertador y Montelíbano.
Sin alerta	2	Bajo Magdalena-Cauca - San Jorge	Bajo San Jorge		<b>Niveles en ascenso</b>	Niveles en descenso en el río San Jorge a la altura de La Apartada y Ayapel, sin embargo, el sistema cenagoso y de caños de los municipios de San Marcos, Ayapel, San Benito Abad, Majagual y Sucre mantiene su ascenso gradual, recomendamos especial atención sobre el Caño Mojana en los municipios de Majagual y Sucre.
	3	Bajo Magdalena-Cauca - San Jorge	Directos al Bajo Cauca-ciénaga La Raya entre el río Nechí y Brazo de Loba		<b>Niveles en ascenso</b>	Ascenso de los niveles en el río Cauca en el tramo que comprende los municipios de Nechí, San Jacinto del Cauca, Guaranda, Achí y Pinillos. Probabilidad de incrementos durante las próximas horas debido al aporte del río Nechí.
	4	Nechí	Bajo Nechí y Directos al Bajo Nechí		<b>Niveles estables</b>	Se observan niveles estables en el río Nechí y sus aportantes, río Cacerí y quebrada Vijagual, en jurisdicción de los municipios de Caucasia, El Bagre, Zaragoza y Nechí. Se prevén incrementos moderados durante las próximas horas por lo que se mantiene la alerta naranja
Sin alerta	5	Cauca	Directos al Cauca entre Pto. Valdivia y río Nechí		<b>Niveles en descenso</b>	Niveles en descenso en el río Cauca en su recorrido por Valdivia, Cáceres, Caucasia y Nechí.
Sin alerta	6	Bajo Magdalena	Directos Bajo Magdalena entre El Banco y Plato		<b>Niveles estables</b>	Niveles estables en el río Magdalena desde Pinillos hasta Plato, así como en el Brazo de Mompós (entre El Banco y Santa Bárbara de Pinto) y en el Brazo de Loba (entre El Banco y Pinillos).

**Nota 1:** Las alertas hidrológicas pueden ser corregidas y/o actualizadas en el futuro. No representa una certificación oficial del IDEAM.

**Nota 2:** Es probable que los eventos hidrológicos reportados en las alertas emitidas no se estén presentando sobre los ríos principales sino sobre sus afluentes.

**Nota 3:** El IDEAM recomienda a la población ribereña estar muy atenta al comportamiento de los niveles de los ríos y atender las recomendaciones que la Unidad Nacional de Gestión del Riesgo de Desastres (UNGRD) emita para la implementación de medidas de contingencia ante posibles afectaciones por desbordamientos e inundaciones.

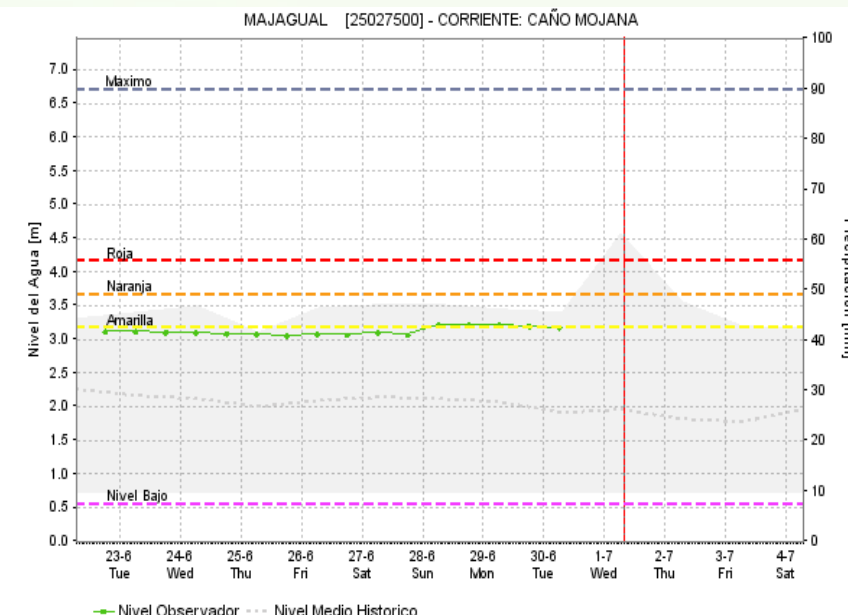
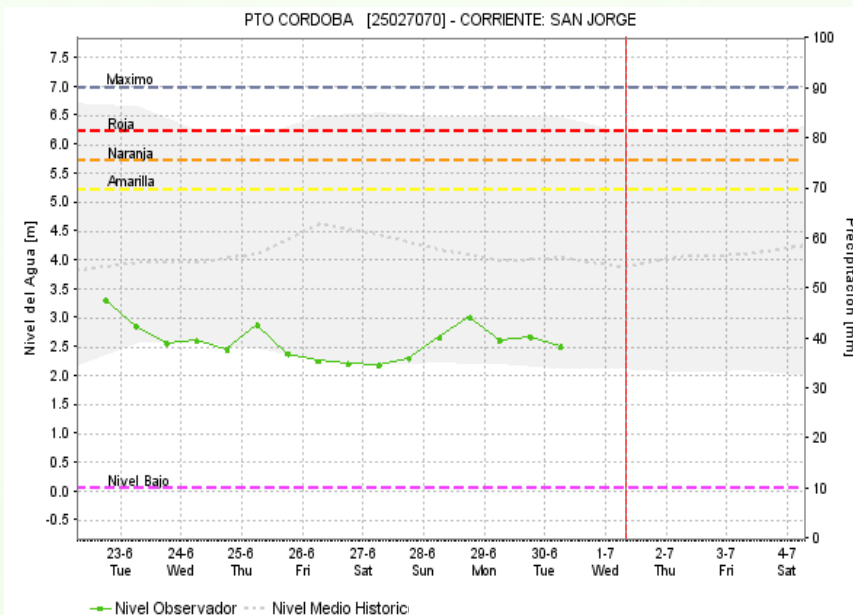
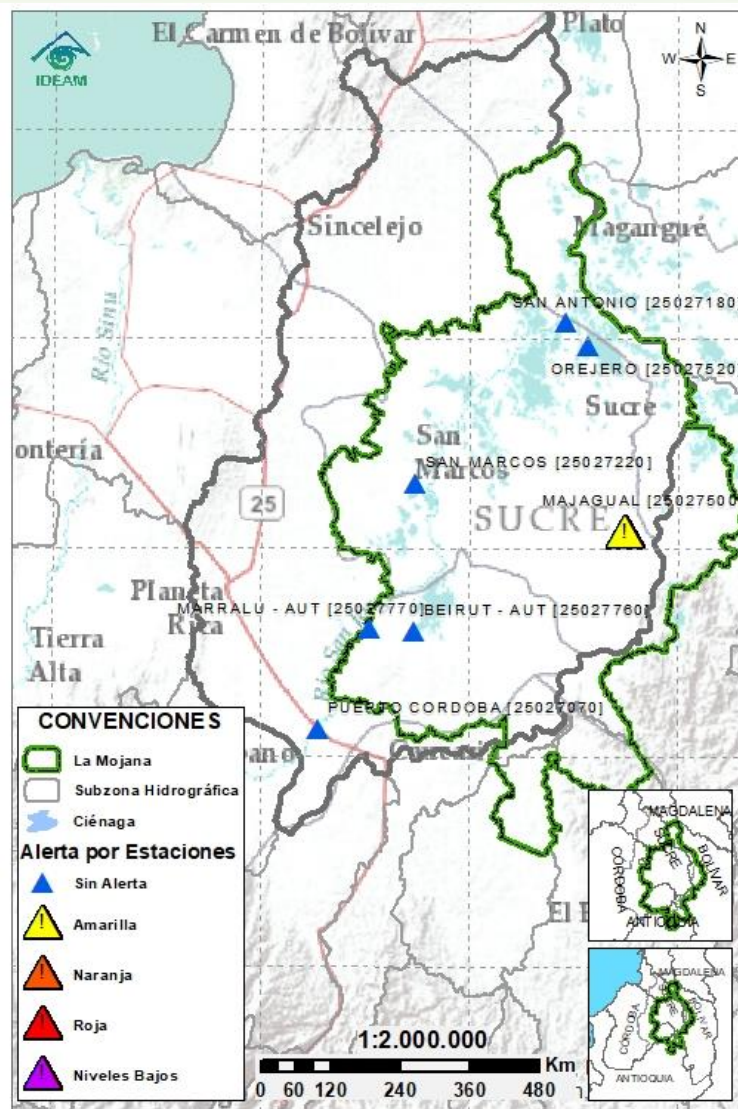
2.2.1 SUBZONA HIDROGRÁFICA DEL RÍO SAN JORGE CUENCA ALTA



Subzona hidrográfica	Alerta	Descripción
Cuenca alta del río San Jorge	Sin Alerta	Niveles en descenso en la cuenca alta del río San Jorge, así como en su tributario el río San Pedro.



## 2.2.2 SUBZONA HIDROGRÁFICA DEL RÍO SAN JORGE CUENCA BAJA



Subzona  
hidrográfica

Alerta

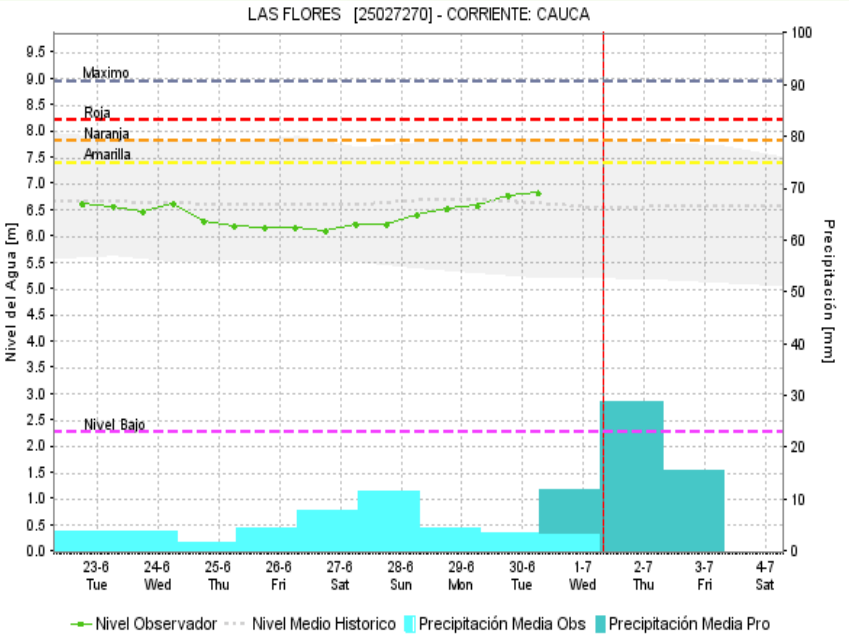
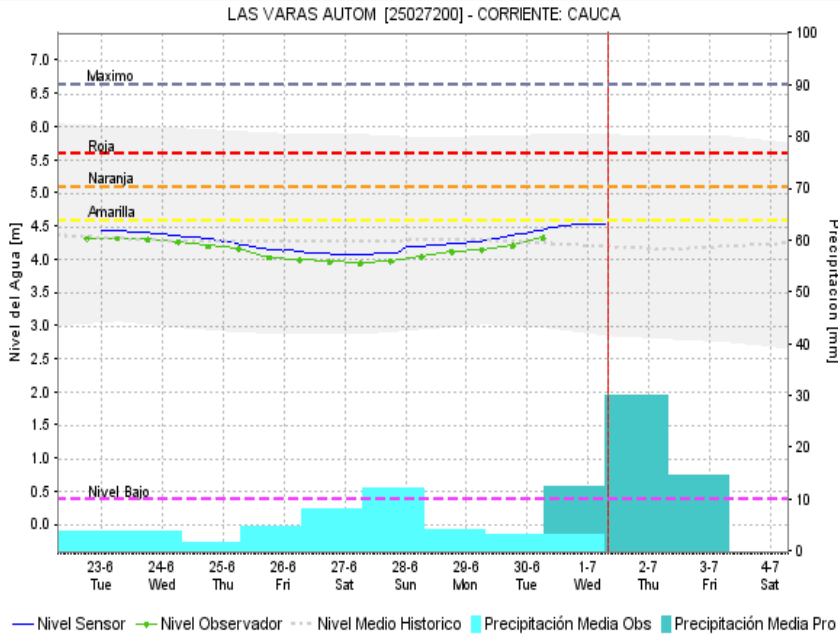
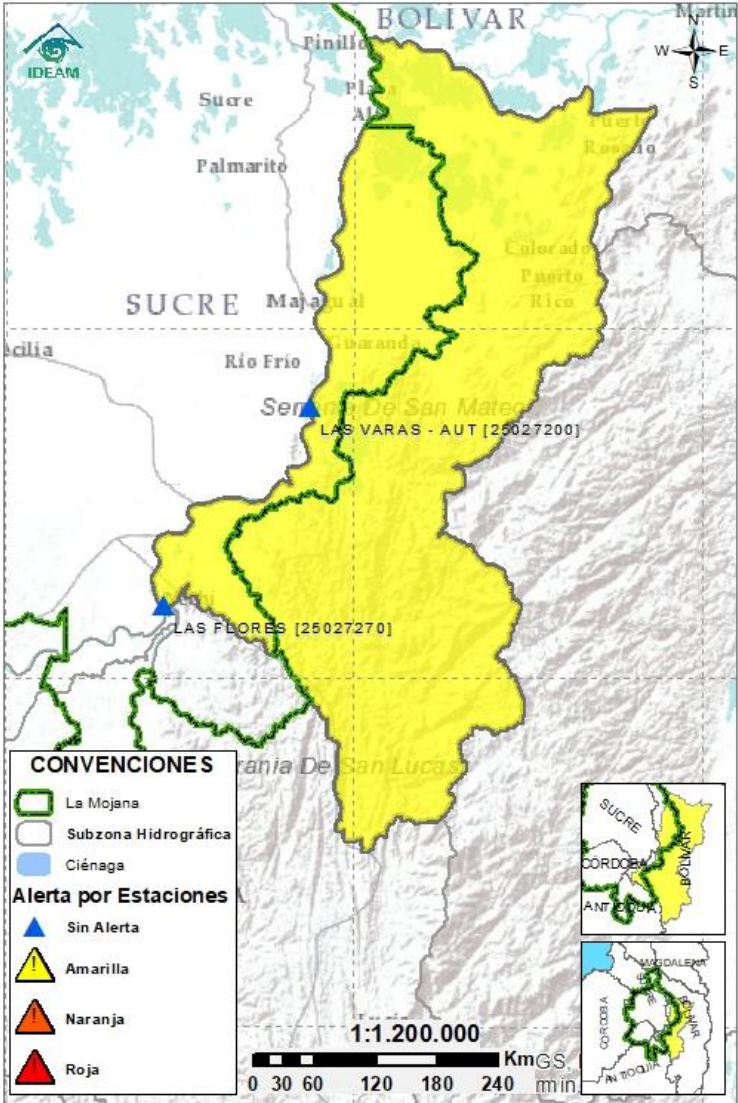
Descripción

Cuenca baja  
del río San  
Jorge

Sin  
alerta

Descenso en el nivel del río San Jorge a la altura del corregimiento de Marralú (municipio de Ayapel) y en La Apartada. En el sistema cenagoso y de caños del Bajo San Jorge, continúa el ascenso de los niveles en los caños Pancegüita (en Sucre), Rabón, Pasifueres y Vioria (en San Benito Abad), Seheve y San Matías (en Ayapel), así como en las ciénagas de los municipios de San Benito Abad, San Marcos (Las Flores, Cuenca, El Pital y San Marcos, en casco urbano), Ayapel y Sucre. Se recomienda especial atención a los niveles del caño Mojana en los municipios de Sucre y Majagual, donde se tiene actualmente una alerta amarilla puntual.

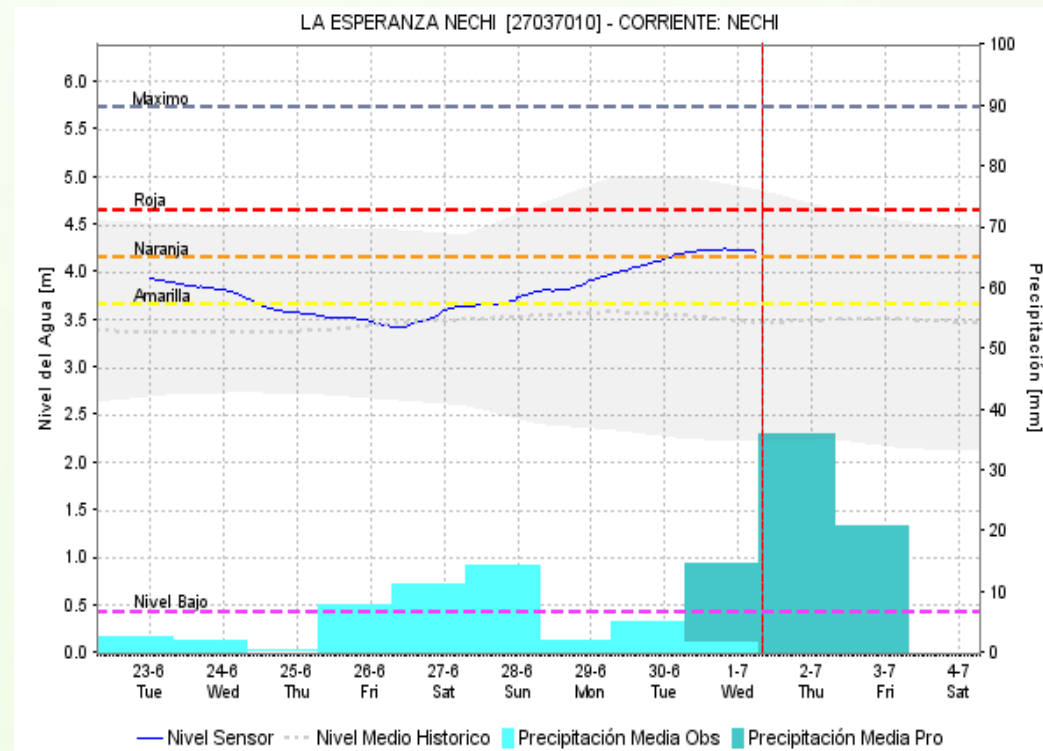
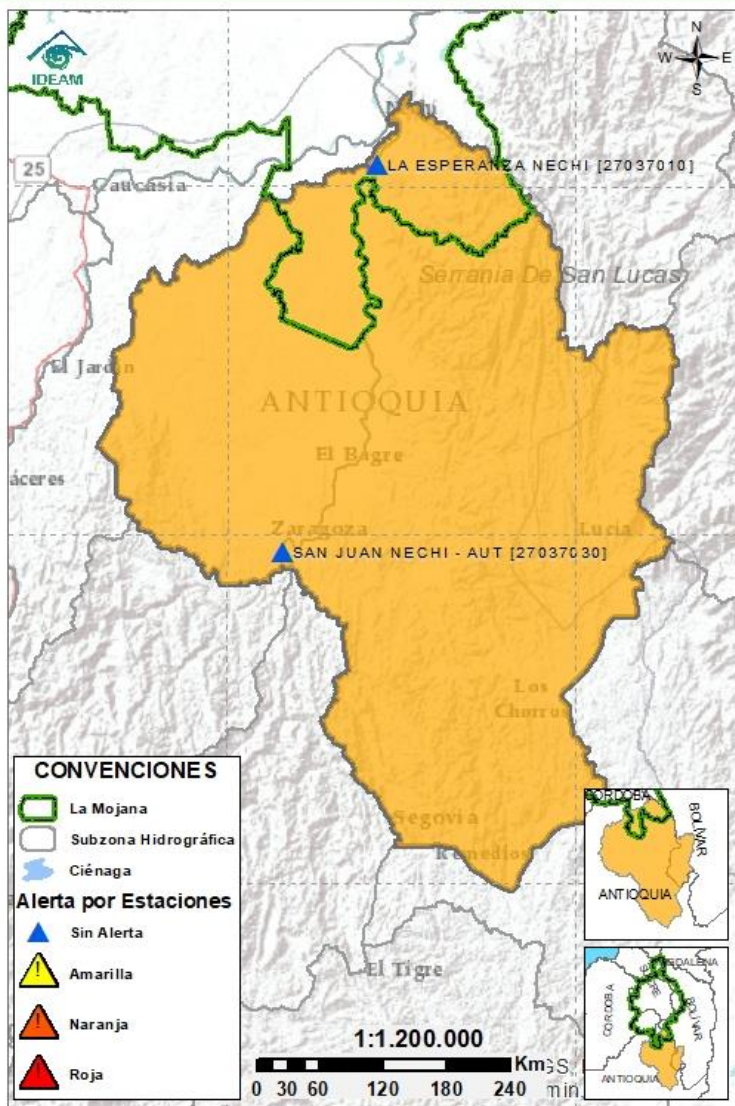
# 2.2.3 DIRECTOS AL BAJO CAUCA - CIÉNAGA LA RAYA ENTRE EL RÍO NECHÍ Y EL BRAZO DE LOBA



Subzona hidrográfica	Alerta	Descripción
Directos al bajo Cauca- Ciénaga La Raya entre el río Nechí y Brazo de Loba		En el río Cauca se registra ascenso en los niveles, en el tramo que comprende los municipios de Nechí, San Jacinto del Cauca, Guaranda, Achí y Pinillos. Se mantiene la alerta amarilla debido a la probabilidad de incrementos en niveles debido a los aportes del río Nechí.



## 2.2.4 SUBZONA HIDROGRÁFICA DEL RÍO NECHÍ CUENCA BAJA



Subzona  
hidrográfica

Alerta

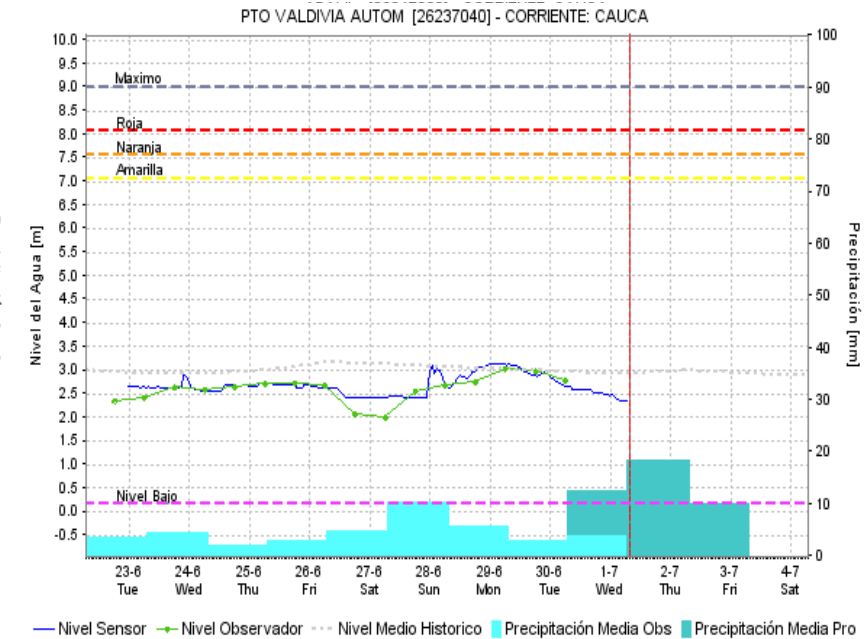
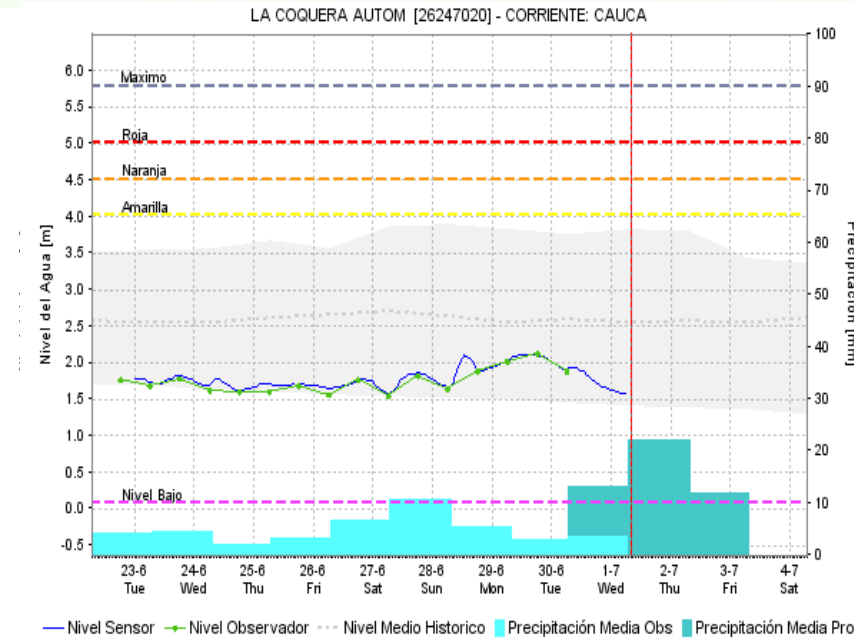
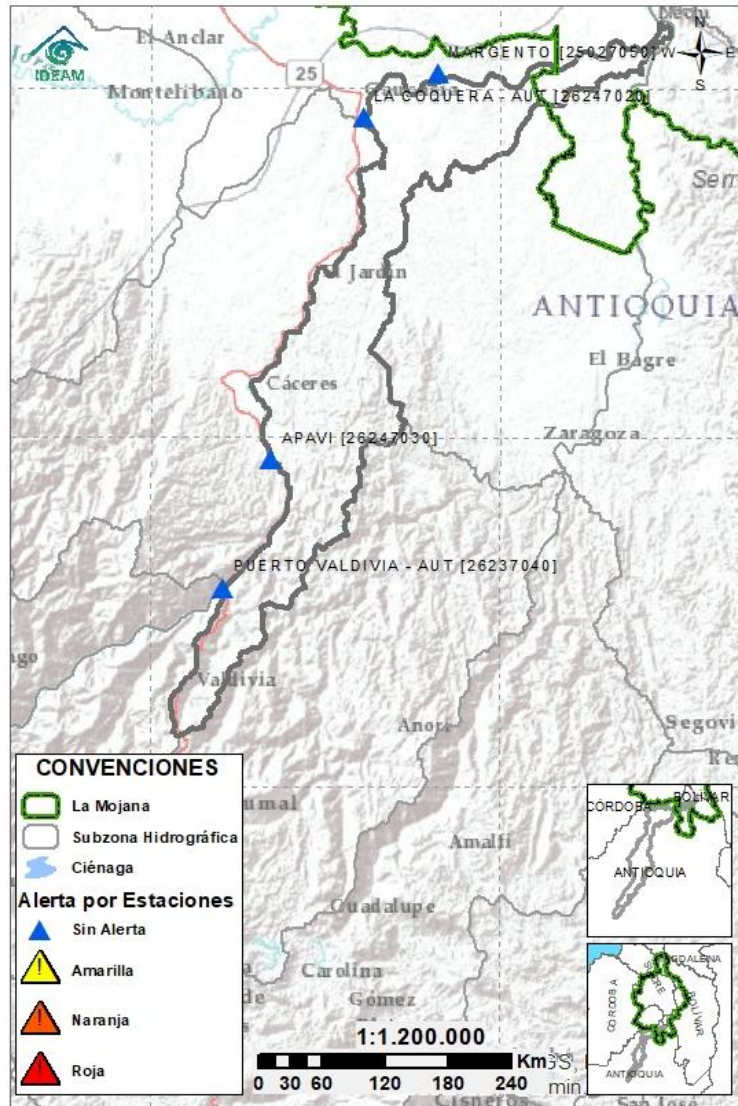
Descripción

Cuenca baja  
del río Nechí



Niveles estables en el río Nechí y en sus tributarios, río Cacerí y quebrada Vijagual, en jurisdicción de los municipios de Zaragoza, El Bagre, Cauca y Nechí, sin embargo se mantiene la alerta naranja dados los altos niveles registrados en la desembocadura del río Nechí al río Cauca y las precipitaciones que se pronostican para las próximas horas, a la altura del municipio de Nechí. Se prevén incrementos durante las próximas horas.

## 2.2.5 DIRECTOS AL CAUCA ENTRE PTO. VALDIVIA Y RÍO NECHÍ



Subzona  
hidrográfica

Alerta

Descripción

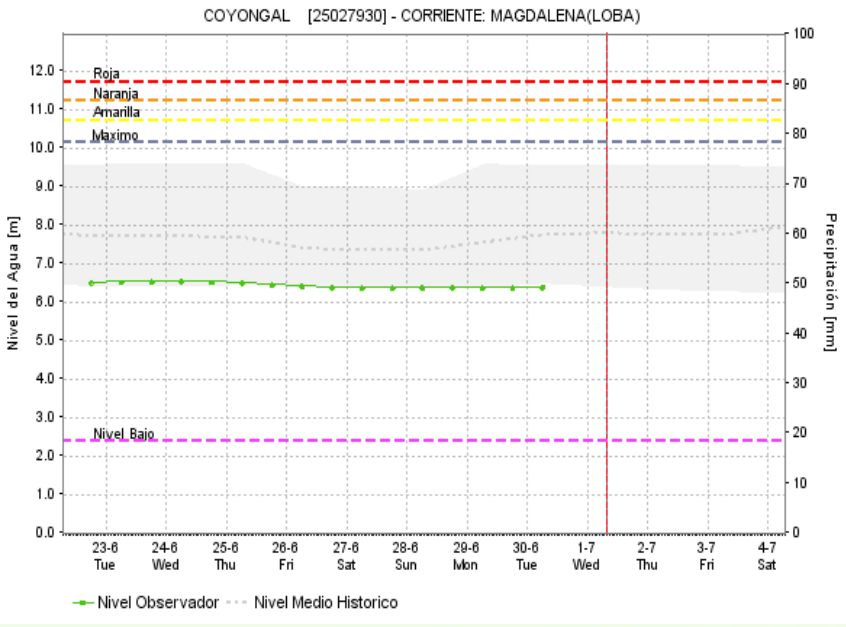
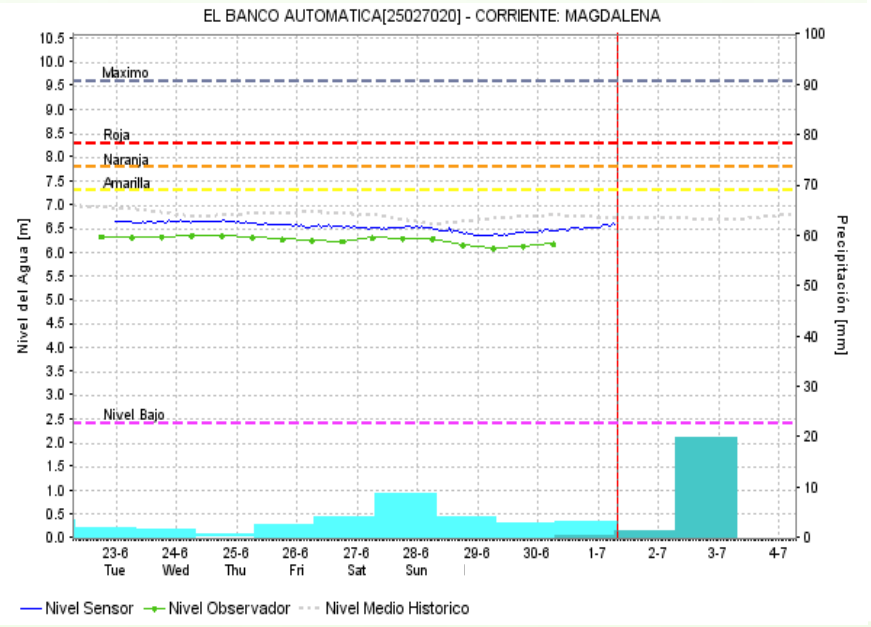
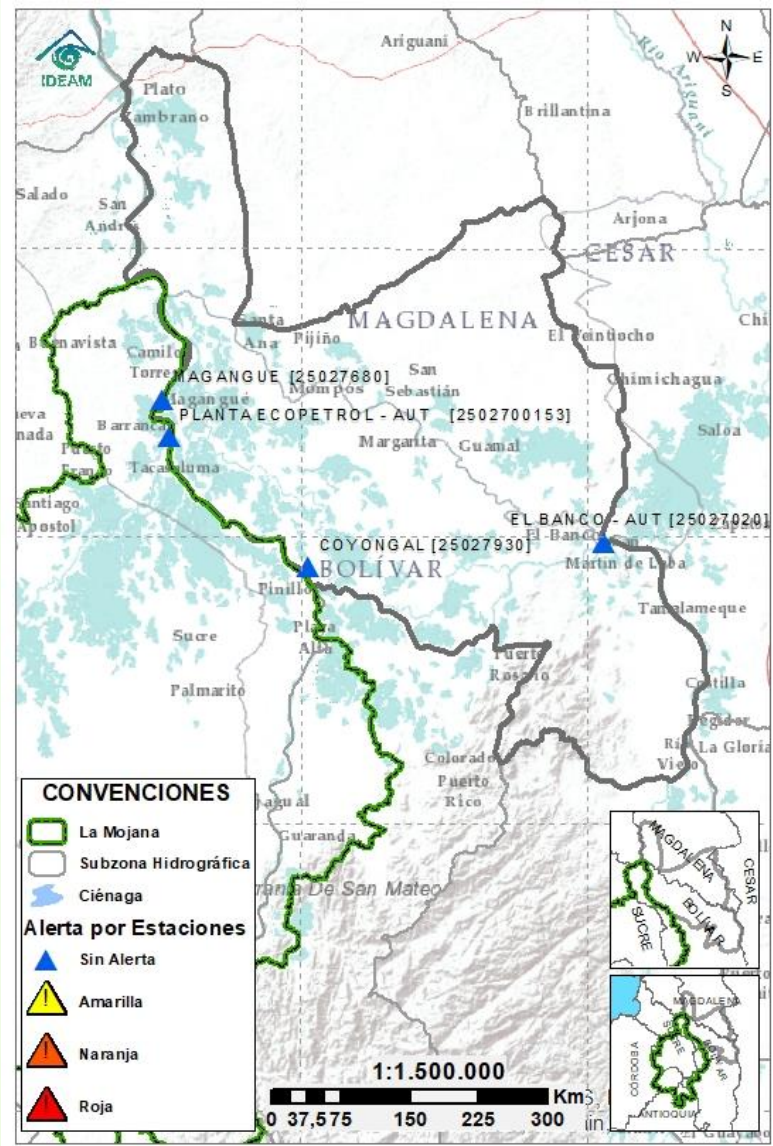
Directos al  
Cauca entre  
Pto. Valdivia y  
río Nechí

Sin  
alerta

Descenso de los niveles en el río Cauca en el tramo que recorre Puerto Valdivia, Cáceres, Caucasia y Nechí.



# 2.2.6 DIRECTOS AL BAJO MAGDALENA ENTRE EL BANCO Y EL PLATO



Subzona hidrográfica	Alerta	Descripción
Directos Bajo Magdalena entre el Banco y el Plato	Sin alerta	Niveles estables en el río Magdalena en su tránsito por los municipios de Pinillos, Magangué y Plato, así como en el Brazo de Loba (municipios de El Banco, San Martin de Loba, Hatillo de Loba, Barranco de Loba y Pinillos) y el Brazo de Mompós (municipios de El Banco, Guamal, San Sebastián de Buenavista, Mompós, San Zenón, Talaigua Nuevo, Santa Ana y Santa Bárbara de Pinto). No se descartan incrementos durante la tarde de hoy y madrugada de mañana.



## Estaciones Meteorológicas automáticas y convencionales en la región de la Mojana

Leyenda	Estación	Municipio	Departamento	Tipo	Código
B1	Aeropuerto Baracoa	Magangué	Bolívar	Convencional	25025100
B2	Planta Ecopetrol	Magangué	Bolívar	Automática	250270153
B3	Las varas	San Jacinto del Cauca	Bolívar	Convencional	25027200
C1	Ayapel	Ayapel	Cordoba	Convencional	25025030
C2	Caño Barro	Ayapel	Cordoba	Automática	13027040
C3	Marralu	Ayapel	Cordoba	Automática	25027770
S1	Majagual	Majagual	Sucre	Convencional	25020340
S2	San Benito Abad	San Benito Abad	Sucre	Convencional	25025180
S3	Santiago Apóstol	San Benito Abad	Sucre	Convencional	25020760
S4	San Marcos	San marcos	Sucre	Automática	25025340
S5	San Luis	Sucre	Sucre	Convencional	25021370

## Horarios de monitoreo y pronóstico de las condiciones meteorológicas







El ambiente  
es de todos

Minambiente

## EQUIPO DE TRABAJO CRPA LA MOJANA

Elaborado por:

**RAFAEL MUNDARAY - AARON OMAÑA**, Meteorólogo:  
**ROCÍO ALEJANDRA SÁNCHEZ MALDONADO**, Hidróloga

Con la colaboración de:

**JAIRO VELEZ**, Apoyo SIG  
**KEVIN PEREZ**, Estadístico  
**MAYERLIN SANDOVAL**, Comunicadora  
**JULIO CESAR MADARIAGA**, Programador

[www.corpomojana.gov.co](http://www.corpomojana.gov.co)

**Correo Electrónico:**

[corpomojana@corpomojana.gov.co](mailto:corpomojana@corpomojana.gov.co)

Cra. 21 # 21 A – 44 San Marcos - Sucre

Teléfono: (+57) (5) 295 5347

**YOLANDA GONZALEZ HERNÁNDEZ**,

Directora General IDEAM.

**DANIEL USECHE SAMUDIO**,

Jefe (E) Oficina del Servicio de Pronósticos y Alertas

[www.ideam.gov.co/](http://www.ideam.gov.co/)

**Correos electrónicos:**

[servicio@ideam.gov.co](mailto:servicio@ideam.gov.co),

[alertas@ideam.gov.co](mailto:alertas@ideam.gov.co)

Calle 25 d # 96b - 70, piso 3. Bogotá, D.C.

Teléfono: 307 5625 ext. 1334 - 1336.

**LILIANA QUIROZ**, Directora General de la Corporación para el  
Desarrollo Sostenible de La Mojana y el San Jorge –  
CORPOMOJANA.

**ÉDGAR ORTIZ PABÓN**, Gerente del Fondo Adaptación

**DIANA ISABEL DIAZ**, Coordinadora del Proyecto  
Mojana Clima y Vida.

**MYRIAM ANDREA CALDERÓN**, Asesor Sistema de Alertas  
Tempranas

